

# UŽIVATELSKÁ PŘÍRUČKA



## IONIZÁTOR VODY MODEL SM-S230TL

Přínosy pití alkalické vody:

- \* je zásaditá
- \* bohatá na kyslík
- \* hydratuje
- \* je to antioxidant

Využití kyselou vodu můžete takto:

- \* při péči o pleť
- \* vynikající na čištění
- \* jako desinfekci

**UPOZORNĚNÍ:** Nesprávnou instalací nebo zacházením můžete ztratit nárok na zákonnou záruku. Chraňte svou investici a **PROČTĚTE SI NÁVOD K POUŽITÍ POZORNĚ!**

Pokud dojde k poruše, neprovádějte opravdu sami. Kontaktujte Vašeho prodejce.

Pokud se váš ionizátor dostane do kontaktu s vodou, ihned vypojte napájecí kabel ze zdi. Může dojít k úrazu elektrickým proudem.



V případě poruchy nás vždy kontaktujte. Nikdy si nepokoušejte jednotku opravovat sami. Pokusem o neodbornou opravu přijdete o cennou záruku.

Nepoužívejte ionizátor při jiném než uvedeném napětí. Nepřipojujte ionizátor do zásuvky, která nesplňuje stanovené hodnoty.



Mohlo by dojít k požáru, ke zranění osob nebo poškození kabelu či ionizátoru.

Nikdy se nedotýkejte napájecího kabelu nebo zástrčky mokřýma rukama. Mohlo by dojít k úrazu elektrickým proudem.



Ujistěte se, že je zástrčka pevně zapojena do zásuvky.

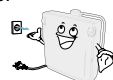
Neprovádějte čištění ionizátoru pod tekoucí vodou, ani na něj nestříkejte vodu pomocí rozprašovače.



Chraňte ionizátor před mrazem a přímým slunečním svitem.



Pokud ionizátor delší dobu nepoužíváte, vypněte jej na zadní straně. Možná bude nutné vyměnit filtr.



Do ionizátoru používejte pouze pitnou vodu.

NEPOUŽÍVEJTE do ionizátoru vodu ze studny, vodu s extrémní tvrdostí, zakalenou vodu nebo vodu s vysokými hodnotami TDS, aniž byste se poradili s prodejcem.



Pokud spotřebič vydává neobvyklé zvuky nebo se vám zdá, že divně zapáchá. Nemanipulujte s ním. Odpojte přístroj ze sítě a kontaktujte svého prodejce.



Nezavírejte, neohýbejte, nesvírejte, nestlačujte ani jinak nezakrývejte výstupní otvory nebo hadice.



## Bezpečnostní pokyny pro zacházení s tekutým činidlem pH.

Činidlo pro měření pH nevystavujte extrémnímu teplu, plamenům nebo ohni. Je hořlavé.

Tekutinu s činidlem pH nepijte, chraňte oči i kůži.

- Při požití vyvolejte zvracení a přivolejte lékaře.
- Pokud se kapalina dostane do očí, okamžitě a důkladně je vypláchněte studenou vodou; **zavolejte lékaře.**
- Pokud se kapalina dostane na kůži, okamžitě ji smyjte.



Nechávejte tekuté činidlo pH dobře uzavřené a mimo dosah dětí.

## Několik užitečných tipů.

Pro skladování zásadité vody je nejlepší sklo nebo keramika. Vždy se snažte uchovávat tuto vodu v chladu a mimo přímé sluneční světlo. Můžete použít plast, ale použijte pouze lexan (číslo 7) nebo poly lahve (typ Nalge). Nejlepší je vždy čerstvá ze stroje a ideální je ji popíjet každý den.

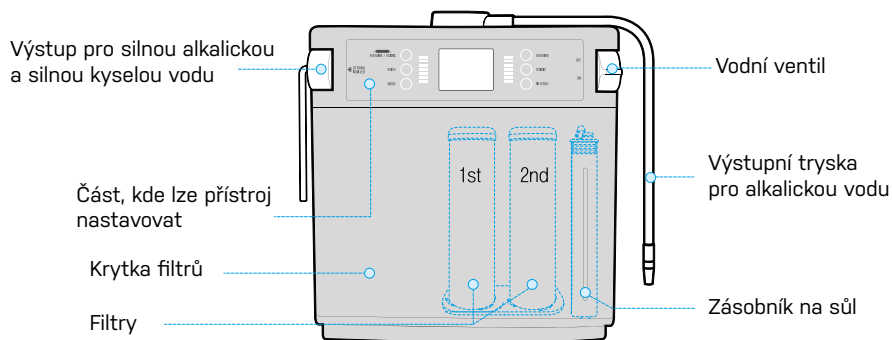
Neskladujte alkalickou vodu v nádobách z nerezové oceli, bronzu nebo hliníku



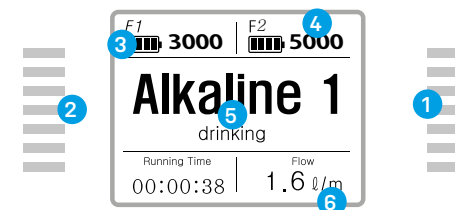
Uložte krabici a polystyren, do kterého byl ionizátor zabalen. Mohla by se později hodit pro přepravu.

Nepoužívejte ionizátor ve směru toku za změkčovacím systémem iontové výměny na bázi sodíku nebo systémem reverzní osmózy bez předchozí konzultace s prodejcem.

## Přední strana

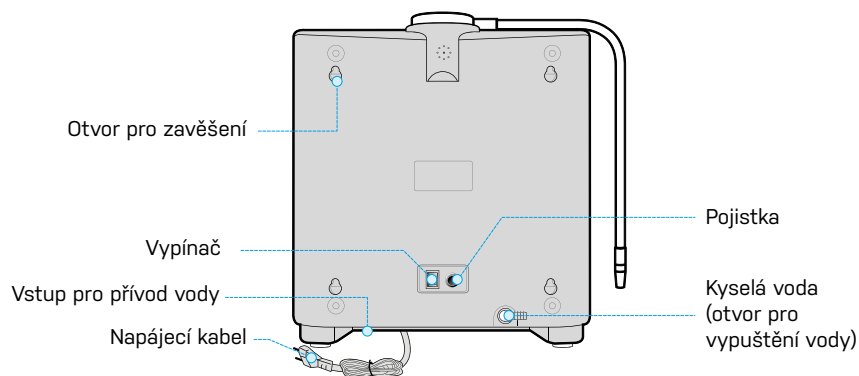


## Displej



1. LED ukazatel, že je přístroj v provozu - LED svítí, pokud je tato funkce vybrána
2. „Silný“ LED ukazatel - LED svítí, pokud je tato funkce vybrána
3. Ukazatel primárního filtru - indikátor úrovně primárního filtru
4. Ukazatel sekundárního filtru - ukazatel úrovně sekundárního filtru
5. Zobrazení vybrané funkce - uvádí procesy alkalické/kyselé či filtrované vody
6. Ukazatel úrovně průtoku vody - uvádí celkový objem přiváděné vody

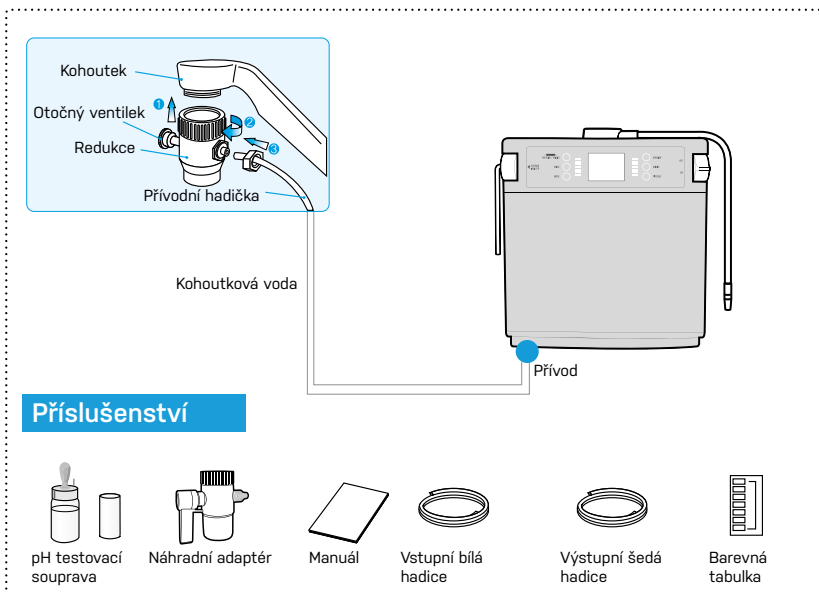
## Zadní strana



## Ovládací část



- a. Tlačítko pro výběr zásadité vody
- b. Tlačítko pro výběr kyselé vody
- c. Tlačítko pro výběr filtrované vody
- d. Tlačítko pro výběr silné zásadité/kyselé vody
- e. Zvukové tlačítko - tlačítko k nastavení hlasitosti melodie, která se ozve při každém zapnutí
- f. Tlačítko pro trvalé uložení - tlačítko pro nastavení dané funkce a pro trvalé uložení této funkce



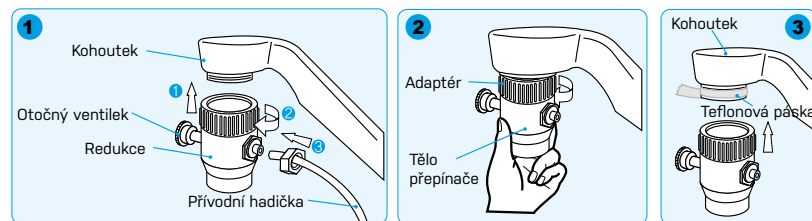
## Způsob instalace - na kohoutek s redukcí

### 1. PŘIPOJENÍ REDUKCE NA KOHOUTEK

Odstraňte provzdušňovač z kohoutku (mohou být zapotřebí kleště) a na jeho místo připojte redukci.

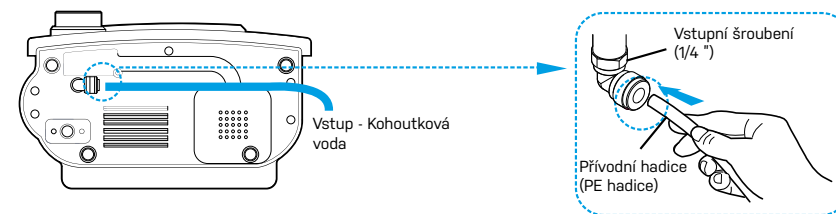
K dispozici jsou adaptéry pro případ, že by vám redukce na kohoutek neseděla. Pokud redukce netěsní, použijte teflonovou instalátorskou pásku (dle obrázku č. 3). Tato teflonová pásky je součástí balení.

Použijte teflonovou pásku



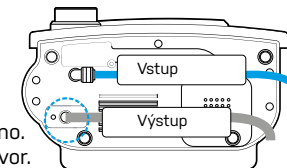
### 2. PŘIPOJTE BÍLOU PŘÍVODNÍ HADICI VODY

Připojte jeden konec bílé hadice k šedému otvoru na spodní straně ionizátoru, který je označen názvem „TAP WATER INLET“. Chcete-li připojit bílou hadici, jednoduše ji pevně zatlačte do šedého otvoru. (Pokud jej potřebujete odpojit, při vytahování zatlačte na vyústění otvoru).



### 3. PŘIPOJTE VÝSTUPNÍ ŠEDOU HADIČKU PRO KYSELOU VODU

K bílému plastovému otvoru označenému „ACIDIC WATER OUTLET“ na spodní straně ionizátoru. Nejprve nasuňte svorku na konec hadice. Poté připojte šedou hadici jednoduchým pevným zatlačením přes bílý plastový otvor. Po ponoření do horké vody po dobu 30 sekund to jde velmi snadno. Upevněte svorku tak, aby byla umístěna přes bílý otvor. Zajistěte, aby opačný konec vytékal do umyvadla.

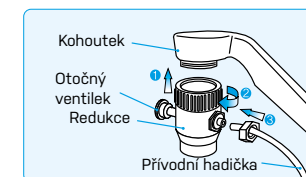


### 4. UMÍSTĚNÍ IONIZÁTORU

Ujistěte se, že je na pevném a rovném povrchu. Lze provést montáž na zeď - na zadní straně najdete otvory pro uchycení.

### 5. PŘIPOJTE BÍLOU HADICI K ROZDĚLOVAČI

Demontujte malou kompresní matici na zadní straně přepínače (naproti páčce). Nasuňte matici na opačný konec bílé hadice, kterou jste připojili k otvoru „TAP WATER INLET“, se závity umístěnými tak, aby je bylo možné našroubovat zpět na přepínač. Hadici pevně zatlačte na protikus a poté našroubujte zpět kompresní matici. Ujistěte se, že je matice pevně přišroubována, ale příliš ji neutahujte.



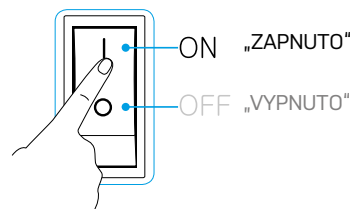
### 6. PŘIPOJTE NAPÁJECÍ KABEL do příslušné zásuvky GFI.

### 7. PŘIPEVNĚTE NEREZOVOU OHEBNOU HADICI

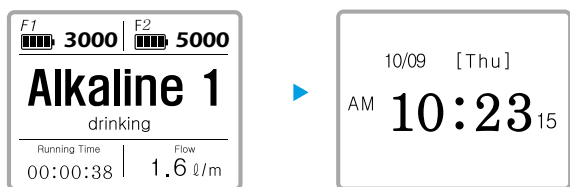
Našroubujte ji do závitového otvoru na horní straně ionizátoru. Neutahujte příliš silně.

## Zahájení provozu

- 01** Po připojení napájecího kabelu do zásuvky, přepněte vypínač na zadní straně do polohy „ZAPNUTO“



\* Spolu s pípnutím se okamžitě všechny ikony zobrazí a zmizí.



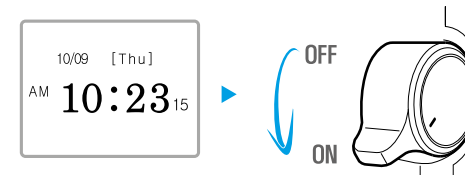
- 02** Vodu spustíte otočením přepínače do polohy ON v pohotovostním režimu, ozve se zvukové znamení a spustí se počítadlo životnosti filtru.



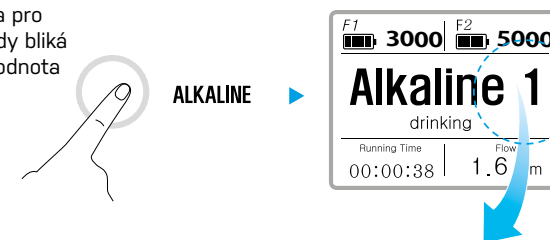
## Pitná zásaditá voda

Zásaditá voda 4. stupně se doporučuje jen pro zvláštní případy.

- 01** Vodu spustíte otočením přepínače do polohy ON v pohotovostním režimu.



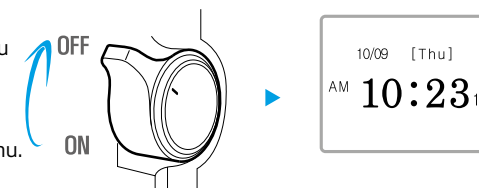
- 02** Stisknutím tlačítka pro výběr zásadité vody bliká text „Alkaline“ a hodnota stupně této vody.



Stupeň zásadité vody se bude měnit při mačkání tlačítka pro výběr zásadité vody. 1 → 2 → 3 → 4 → 1 → 2 → 3 → 4

## Jak to vypnout

Otočením ventilu přívodu vody do polohy OFF zastavíte přívod vody a přepnete přístroj do pohotovostního režimu.



### Note

#### Upozornění

Pokud jste naposledy vyráběli zásaditou vodu, pak opět bude při zapnutí do polohy ON nastavena zásaditá voda, aniž byste něco měnili.



### Warning

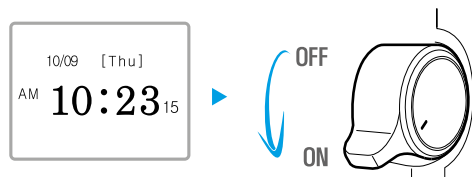
#### Varování

Nepoužívejte slanou či tvrdou vodu. Mohlo by dojít k poškození přístroje nebo zkrácení jeho životnosti.

## Použití kyselé vody

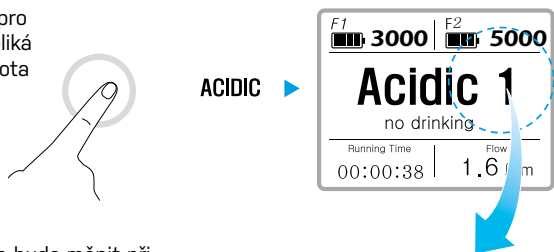
Tato funkce je k vytvoření velkého množství kyselé vody určené k mytí obličejů a koupelím.

- 01** Vodu spustíte otočením přepínače do polohy ON v pohotovostním režimu.



- 02** Stisknutím tlačítka pro výběr kyselé vody bliká text „Acidic“ a hodnota stupně této vody.

Stupeň kyselé vody bude ohlášen.

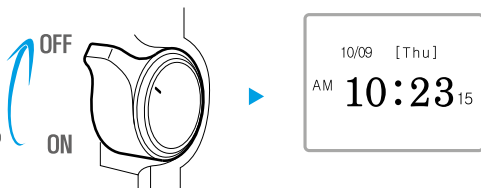


Stupeň kyselé vody se bude měnit při mačkání tlačítka pro výběr kyselé vody.

1 → 2 → 1 → 2 → 1 → 2 → 1 → 2

## Jak to vypnout

Otočením přepínače přívodu vody do polohy OFF zastavíte přívod vody a přepnete přístroj do pohotovostního režimu.



### Varování

Kyselá voda není určená k pití, dejte si proto pozor, aby nedošlo k záměně se zásaditou vodou!!!

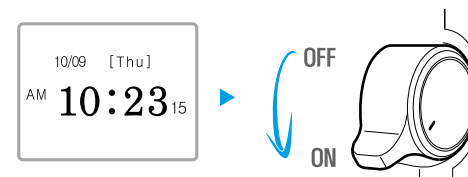


### Upozornění

Pokud jste naposledy vyráběli kyselou vodu, pak opět bude při zapnutí do polohy ON nastavena kyselá voda, aniž byste něco měnili.

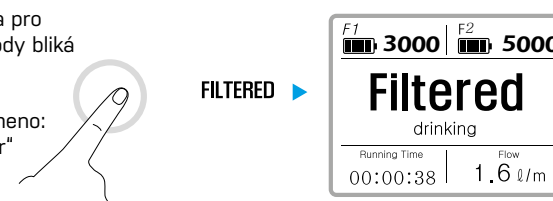
## Jak vytvořit upravenou vodu

- 01** Vodu spustíte otočením přepínače do polohy ON v pohotovostním režimu.



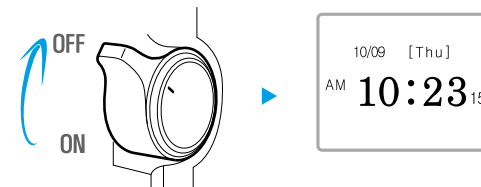
- 02** Stisknutím tlačítka pro výběr upravené vody bliká text „Filtered“

a bude Vám oznámeno: „It is filtered water“



## Jak to vypnout

Otočením přepínače přívodu vody do polohy OFF zastavíte přívod vody a přepnete přístroj do pohotovostního režimu.



### Upozornění

Otočením přepínače do pohotovostního režimu, spustíte odtok filtrované vody. (Nicméně, zvuk ani grafika se nespustí.)

## Jak vytvořit silnou zásaditou nebo silnou kyselou vodu

Vložení 440 ml elektrolytického roztoku, můžete vytvořit až 30 l silné kyselé vody.



Warning

### Varování

Zajistěte dostatečné větrání vzduchu, protože během tvorby silné kyselé vody se mohou vyskytovat nebezpečné plyny. Nebezpečné plyny v uzavřeném prostoru mohou v nehorším případě způsobit vážnou újmu na zdraví.



Warning

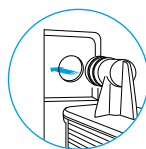
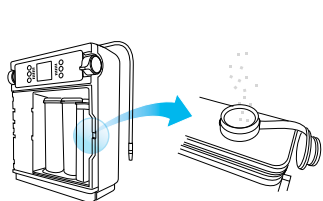
### Varování

Pokud vyrábíte silnou kyselou vodu, předem se ujistěte, že jste umístili elektrolytický roztok do hlavní nádoby. ( Používejte doporučený elektrolytický roztok.)

## Způsob přidávání elektrolytického roztoku

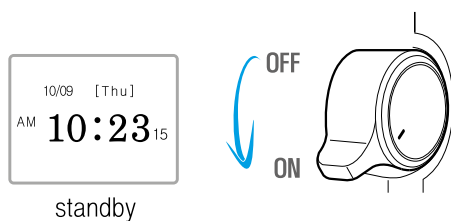
- 01** Otevřete krytku filtrů a poté otevřete vstupní otvor nádrže pro elektrolytický roztok. Přidejte elektrolytický roztok.

- 02** Vložte nádrž na elektrolytický roztok do správné polohy hlavního tělesa.

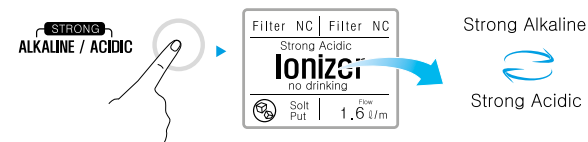


## Jak získat silnou zásaditou nebo kyselou vodu

- 01** Vodu spustíte otočením přepínače do polohy ON v pohotovostním režimu.



- 02** Po stisknutí tlačítka pro výběr silné zásadité/kyselé vody se zobrazí text „Strong alkaline“ a zazní upozornění o silné zásadité vodě. Pokud stisknete toto tlačítko ještě jednou nastavíte silnou kyselou vodu, a takto dochází k přepínání mezi nimi.

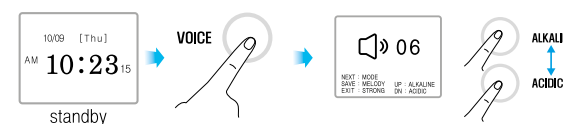


Po vyrobení silné zásadité/kyselé vody dochází k čištění po dobu 30 vteřin než je zase přístroj připraven k použití.

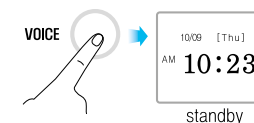


## Ovládání hlasitosti

- 01** Stiskněte tlačítko „Voice“ po dobu 3 - 5 sekund. Poté nastavte požadovanou hlasitost pomocí tlačítek „Alkaline“ pro zásaditou vodu a „Acidic“ pro kyselou vodu. Rozmezí nastavení hlasitosti je 0 - 10.



- 02** Po nastavení hlasitosti se displej nastaví do pohotovostního režimu.



Pokud po nastavení hlasitosti není spuštěna žádná další operace, nastavená hlasitost se po 10 sekundách automaticky uloží a přístroj se vrátí do pohotovostního režimu.

# Co je to alkalická elektrolyzovaná voda

Elektrolyzovanou alkalickou / kyselou vodu získáte elektrolýzou vody po odstranění nežádoucích látek. Takto získaná alkalická voda je optimální vodou pro naše zdraví, protože je bohatá na minerály včetně vápníku. Kyselá voda je dobrá pro pokožku.

## Pár rad pro používání alkalické vody dle úrovní



1

Tato úroveň se používá na začátku po dobu 4-7 dní. Nechte své tělo, aby si pomalu zvyklo na nárůst pH. Mnoho lidí zjistí, že tato nižší úroveň je pro ně ve skutečnosti ideální.



2

Po projití úrovně 1, můžete pokračovat s úrovní 2. Tato úroveň je také výborná pro vaření rýže a jiných obilovin - jsou nadýchanější a skvěle chutnají!



3

Někteří lidé v této úrovni pijí, i když je opravdu dost silná. Je vynikající na přípravu čaje nebo kávy, protože zvyšuje chuť a snižuje hořkost!



4

Většina lidí považuje tuto vodu za velmi účinnou se silnými detoxikačními účinky. Je skvělá pro vaření zeleniny! Alkalická voda odstraní hořkou chuť a podpoří její přirozenou barvu.

## Na co se používá filtrovaná voda?



pH filtrované vody není ani zvýšeno, ani sníženo a bude stejné jako má voda, kterou používáte. Tato voda je jednoduše vyčištěna od nečistot pomocí pokročilého filtračního systému. Můžete ji použít jak k běžnému pití, tak na zapíjení léků.

## Pár rad pro používání kyselé vody dle úrovní

Kyselá voda má jak antiseptické, tak antibakteriální vlastnosti. Má také stahující účinky a může být použita pro kosmetické účely.



1

Používejte ji při čištění zubů, kloktejte ji jako přírodní ústní vodu.

Má stahující účinek - použijte ji k mytí obličeje nebo jako přírodní vodu po holení.



2

V kuchyni ji můžete použít na mytí nádobí.

Toto nastavení má sterilizační vlastnosti - použijte jej ke sterilizaci prkének, utěrek apod.

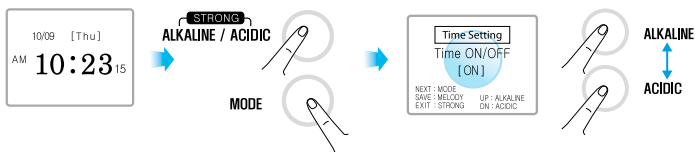
## Dodržujte tyto bezpečnostní opatření při používání alkalické vody

1. Pokud jste nikdy nepili zásaditou vodu - nepoužívejte nastavení vyšší než 1. Nechte své tělo si pomalu a přirozeně zvykat po dobu alespoň 4-7 dnů. Po tomto počátečním období můžete postupně zvyšovat zásaditost vody.
2. Nezapíjejte léky alkalickou vodou. Zapíjejte léky pouze filtrovanou vodou.
3. Před pitím alkalické vody se poraďte s lékařem, v případě že máte:
  - Chronické onemocnění
  - V současné době jste podstoupili léčbu
4. Pokud máte achlorhydrii, nepijte zásaditou vodu. Před použitím kyselé vody se poraďte s lékařem, v případě, že máte:
  - Citlivou kůži
  - Alergie
5. V ionizátoru používejte pouze pitnou vodu.
6. Špatná kvalita vody může mít negativní vliv na vaše zdraví a váš ionizátor! Voda z řádu je pro ionizátor vhodná.
7. Voda ze studně a voda z jiného než veřejného řádu by měla být zkontrolována a může vyžadovat předfiltrování.
8. Na ionizátor se nevztahuje záruka při poškození způsobeném usazeninami z tvrdé vody.



## Nastavení času a datu

Současným stisknutím tlačítek „Strong Alkaline“ a „Strong Acidic“ v pohotovostním stavu, přejdete do režimu nastavení času. Vyberte rok, měsíc, den, hodinu a minutu a upravujte pomocí tlačítek „alkaline“ a „acidic“. Stisknutím tlačítka „Voice“ volbu uložíte a vrátíte se do pohotovostního režimu.



## Funkce nastavení obrazovky do pohotovostního režimu

Stisknutím tlačítka „Mode“ aktivujete obrazovku, opakovaným stisknutím tlačítka „Alkaline“ buď zapnete (ON) nebo vypnete (OFF) obrazovku. Stisknutím tlačítka „Voice“ volbu uložíte a vrátíte se do pohotovostního režimu.



## Způsob výměny filtrů

<Možnost>

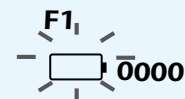
**Používejte pouze originál filtry!**

Před výměnou filtru se ujistěte, že se jedná o originální filtr. Poznáte to podle originál štítku.

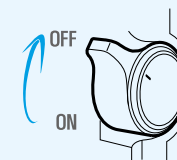


V případě, že nepoužijete originální filtr, mohou se do elektrolyzátoru dostat zrnka prachu z aktivního uhlí. Pokud k tomu dojde v důsledku použití neoriginálního filtru, poté není možné provést opravu v rámci reklamace.

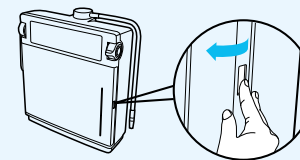
**01** Po skončení životnosti filtru se u grafického ukazatele zobrazí „0000“, což udává, že je čas filtr vyměnit.



**02** Přepněte vypínač pro přívod vody do polohy „OFF“.



**03** Na pravé straně krytky filtru zatlačte na tlačítko a sejmete krytku.



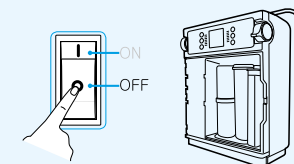
**04** Vyměňte filtr otočením proti směru hodinových ručiček.



**05** Vložte nový originální filtr do spodní části a upevněte zašroubováním ve směru hodinových ručiček.



**06** Vypněte napájení, pusťte přívod vody na 2-3 minuty, abyste vyzkoušeli, že voda nikam neuniká a poté vraťte krytku filtru.

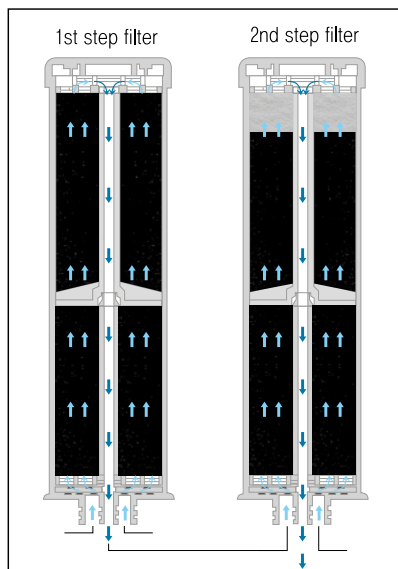


## Vynulování filtru

Stiskněte a držte tlačítko „Mode“ a tlačítko „Strong“ po dobu více než 3 vteřiny a držte do té doby než se na obrazovce objeví tyto možnosti:

Reset primárního filtru - stiskněte a držte tlačítko „Alkaline“ min. po dobu 3 vteřin.  
 Reset druhého filtru - stiskněte a držte tlačítko „Acidic“ min. po dobu 3 vteřin.  
 Zrušit - stiskněte krátce tlačítko „Strong“ a přístroj přejde do základního nastavení.

## Propojení filtru



### Doporučená perioda výměny filtru

Životnost filtru se může poměrně dost lišit v závislosti na různých vlivech např. kvalitě vody, tlaku vody, objemu vody, ..



#### Varování

1. Pokud vyměňujete pouze 1. filtr, zajistěte propláchnutím, aby ve druhém filtru nezůstala vzduchová bublina. V závislosti na tlaku vody, vzduch nemůže proudit 2. UF filtrem (membrána je z dutých vláken), a tím vytváří vzduchové bubliny, voda nemůže protékat filtrem a mohlo by dojít k poškození na straně přítoku vody.

2. Po výměně doporučujeme propláchnout min. 20 l (1 kg/cm<sup>2</sup>) vody po dobu alespoň 5 minut, aby došlo k odstranění hydrofilních látek. Toto se provádí bez zapnutí přístroje. (Pokud je tlak vody nižší, bude potřeba delší doba)



#### Poznámka

**Vyměňte filtr i přesto, že vás přístroj neupozorní, pokud nastanou tyto případy:**

- \* filtr je ucpaný a produkuje méně vody
- \* voda silně zapáchá
- \* v případě kalné vody, voda obsahuje velké množství cizích látek
- \* v případě, že jste přístroj po delší dobu nepoužívali

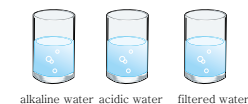
## Metoda měření pH



Na základě různých podmínek a prostředí, ve kterém je test prováděn, se může barva činidla ve srovnání s kolorimetrickým vzorkem lišit.

Před každým použitím důkladně vypláchněte skleněné zkumavky, abyste získali přesný výsledek naměřené hodnoty pH.

**01** Naplňte tři zkušební nádoby přibližně do 2/3 alkalickou, kyselou a filtrovanou vodou.



**02** Nakapejte 4-5 kapek pH činidla do nádoby a protřeptejte. Pokud činidlo ve vodě dobře nepromíchá, nemusí být měření a výsledek přesné.



**03** Hodnota pH se stanoví porovnáním barvy s přiloženou barevnou škálou pH.



#### Varování

Nikdy nepijte vodu obsahující činidlo. Vložte činidlo pro měření pH a kolorimetrický vzorek do plastového sáčku a uložte jej na chladném a tmavém místě mimo přímé sluneční světlo. Chraňte před dětmi a ohněm. Pokud se činidlo dostane do očí či úst, vypláchněte je dostatečným množstvím vody.



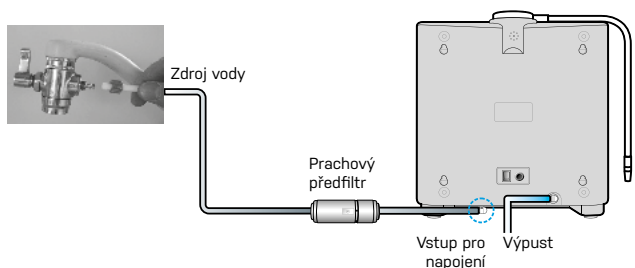
#### Varování

**Změna zkušebního roztoku pH kvůli volnému uhlíku obsaženému v podzemní vodě.**

Pokud testovaná voda obsahuje velké množství podzemní vody, může vzhledem k velkému množství volné kyseliny uhličitě, hodnota pH alkalické vody dočasně ukázat neutrální zónu během několika sekund (1 - 2 s) po provedené elektrolýze. Tento jev je způsoben ionizací volné kyseliny uhličitě rozpuštěné v podzemních vodách a nemá to vliv na výrobu zdravé alkalické vody.

# Jak napojit na kohoutek

Ionizátor je možné napojit na kohoutek. Součástky pro přímou instalaci nejsou součástí balení, ale lze je dokoupit samostatně.



## Varování

Při instalaci dodržujte pořadí předfiltru a ventilku pro průtok.

## Způsob instalace

Máte tři možnosti, jak kohoutek připojit

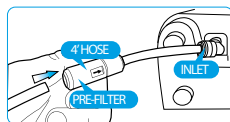
- 1) Pomocí redukce na kohoutku
  - 2) Napojením přímo na studenou vodu (bez redukce)
  - 3) pod dřezem s vyvedením samostatného kohoutku
- Doporučujeme, aby 2) či 3) variantu prováděl instalatér.

## Postup instalace

**01** Připojení redukce na kohoutek  
Odstraňte provzdušňovač z kohoutku (mohou být zapotřebí kleště) a na jeho místo nasadte přepínací ventil. Pro případ, že by přepínač nepasoval na váš kohoutek, jsou k dispozici adaptéry. Pokud redukce netěsní, pak použijte teflonovou instalátorskou pásku.

**02** Odřízněte bílou hadičku (délka cca 10 cm)  
Pomocí velmi ostrého nože čistě odřízněte bílou hadičku o délce cca 10 cm. Čím čistší provedete řez, tím menší je pravděpodobnost, že bude unikat voda.

**03** Připojte předfiltr  
Na předfiltru je malá černá šipka označující směr proudění vody. Šipka na předfiltru UKAZUJE SMĚREM K IONIZÁTORU, voda musí proudit k ionizátoru. Zastrčte hadici, kterou jste odřízli do předfiltru tak, aby šipka ukazovala na konec hadičky. Tato hadička bude mezi ionizátorem a předfiltrem.



## Instalační opatření



Naistalujte hadičku pro kyselou vodu níže než je hlavní těleso. (Pokud je hadice delší nebo je umístěna nad tělem, může to ovlivnit tvorbu iontů nebo se může změnit chuť vody.)  
Pokud je nízký tlak vody a dochází k výpadkům přívodu, pak naistalujte čerpadlo.  
Pokud používáte hodně tvrdou vodu  
- použijte změkčovač vody  
- jednou denně na minutu nechte cirkulovat kyselou vodu ionizátorem

## Přípevnění ionizátoru na zeď



## Varování

Instalaci provádějte, když máte uzavřen přívod vody.



1. Namočte předkreslené body pro šrouby do vody a umístěte je na zeď.



2. Navrtejte hmoždinky a do nich šrouby.



3. Zavěste přístroj na zeď.





**IONIZÁTOR VODY**